

Streckmetalle ummanteln den Wohnpark

Modern, aber nicht aufdringlich wirkt die Streckmetallfassade des neuen Wohnparks - nur wenige km ausserhalb Basel - in Binzen (D). Das Gebäude ist mit Streckmetallen des Modells «Helsinki» ummantelt und zeigt sich, je nach Lichtverhältnis und Betrachtungswinkel, in unterschiedlichem Glanz. Text: Zacharias Sennrich, Bilder: Sprich AG Maschenstrukturen

Ziel der Architekten Blocher Blocher Partner war es, eine moderne, schnörkellose und homogene Fassade zu gestalten, welche durch ihre Einzigartigkeit besticht. Speziell die im Radius verlaufenden Fassadenteile an den Gebäudeenden hatten es in sich. Mit den gut formbaren Streckmetallen konnten die hohen Anforderungen offensichtlich bestens erfüllt werden. Die Materialisierung der Fassade ist auf ein Minimum reduziert. Metallisch glänzende Streckmetalle und Glas dominieren das Erscheinungsbild und verleihen dem Gebäude einen gewissen textilen Effekt. Die farbige Pulverbeschichtung des transparenten, filigranen Gewebes steigert die optische Wahrnehmung zusätzlich.

Blechkonsolen als Unterkonstruktion

Die Streckmetall-Tafeln sind punktuell an vorgängig eingemessene und montierte Blechkonsolen befestigt. Die einzelnen Blechkonsolen sind Z-förmig abgebogen, so dass der eine Lappen parallel auf der Kaltfassade aufliegt und der andere Lappen, ebenfalls parallel mit der Neigung des Streckmetalls übereinstimmt. Dadurch dass die Konsolen in der Mitte ausgeklinkt sind, weisen sie auf der Aussenseite nur je zwei kleine Befestigungsauflagen auf. >



Eine homogene Streckmetall-Fassade zieht sich um das Möbelhaus mit seinen ovalen Gebäudeenden. Une façade en métal déployé homogène s'étend sur le magasin d'ameublement dont une extrémité est de form ovoïdale.

Bautafel

Objekt:	Wohnpark Binzen (Grenze Basel)
Architekt:	Blocher Blocher + Partners, Stuttgart
Fassadenbauer:	Lummel GmbH & Co KG, Karlstadt
Bezugsquelle Streckmetalle:	Sprich AG Maschenstrukturen, Baar
Streckmetall-Modell:	«Helsinki»

TENDANCES DANS LA CONSTRUCTION DE FAÇADES

Des métaux déployés enveloppent un parc résidentiel

Moderne, mais pas envahissante, telle est la façade en métal déployé du nouveau parc résidentiel de Binzen (D), à quelques kilomètres seulement de Bâle. Le bâtiment est enrobé par des plaques de métal déployé « Helsinki », ce qui lui donne un éclat différent selon l'incidence de la lumière et l'angle d'observation.

L'objectif des architectes Blocher Blocher Partners était de donner corps à une façade épurée, homogène et moderne qui séduit par son originalité. Les panneaux de façade appliqués à l'extrémité courbe du bâtiment y ont fortement contribué. Malléables, les métaux

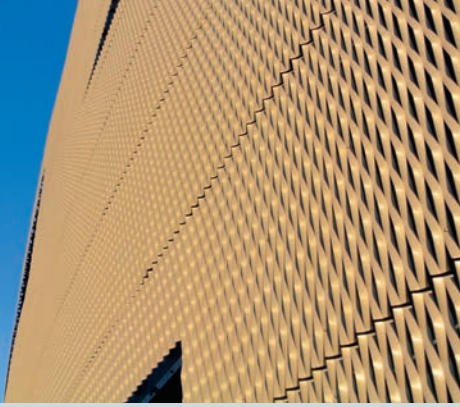
déployés répondaient parfaitement aux hautes exigences requises. La façade est minimaliste. La brillance métallique du matériau principal et le verre dominant l'apparence du bâtiment et lui confèrent un certain effet textile. Le revêtement par poudre coloré de ce tissu fili-

grane transparent accroît l'accroche visuelle.

Une sous-construction par consoles en tôle

Les panneaux en métal déployé sont fixés localement sur des consoles en tôle mesurées et montées au

préalable. Chaque console en tôle a la forme d'un Z sorte de à avoir une partie parallèle à la façade froide et l'autre partie, elle aussi parallèle, en phase avec l'inclinaison du métal déployé. Etant donné que les consoles se détachent en leur centre, elles ne présentent que



Die Maschenlängen sind vertikal angeordnet.
Le maillage a été placé verticalement dans le sens de la longueur.



Die aus Blech geformten Montagekonsolen gewähren je zwei Befestigungspunkte. So eigneten sie sich auch für den Stossbereich der Blechelemente.
Les consoles de montage en tôle offrent deux points de fixation chacune et convenaient donc aux zones de jonction des éléments en tôle.



Die Streckmetalle liessen sich ohne vorwalzen in den entsprechenden Radius formen.
Inutile de laminier les métaux déployés à l'avance pour leur donner la forme arrondie voulue.

deux petites fixations sur l'extérieur et sont ainsi quasiment indétectables. Ces deux points de fixation indépendants ont permis de fixer les panneaux normalement, mais ils ont aussi trouvé une utilité dans les zones de jonction. Là, un panneau est riveté au point de fixation supérieur, l'autre au point de fixation inférieur. Avec un seul type de console, un dimensionnement précis correspondant aux formats des panneaux en métal déployé et le montage préalable de toutes les consoles, le montage de l'ensemble

de la façade en métal déployé a pu être extrêmement précis et rationnel.

Des métaux déployés avec un maillage vertical

L'emploi d'un maillage grossier en métal déployé a doté la façade de son apparence caractéristique. Le maillage sélectionné est le modèle « Helsinki » de la société Sprich AG Maschenstrukturen. Ce modèle de 200 mm de long est un grand maillage transparent composé de larges barres dont plus de 40 % de

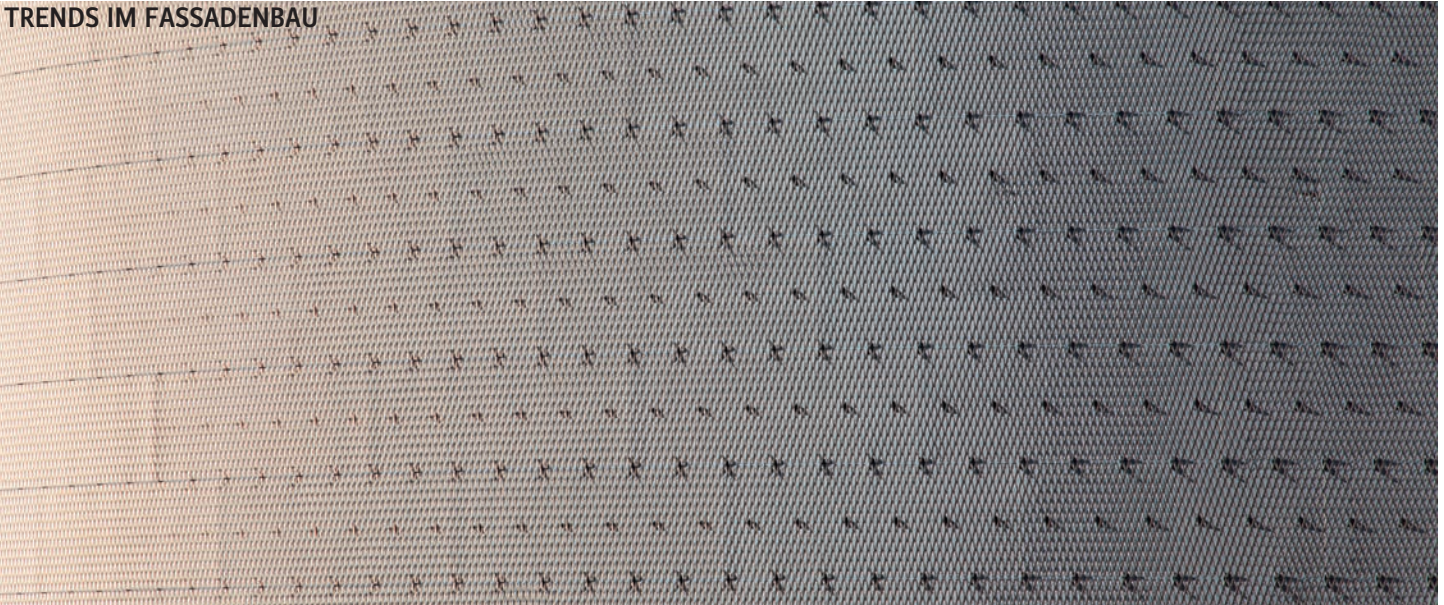
la surface est vide. Le métal déployé présente deux faces distinctes. Sur ce projet, on a choisi de montrer la face plus arrondie (mauvais côté). Pour des raisons esthétiques, les panneaux ont été montés verticalement dans le sens de la longueur. La décision de monter les panneaux dans ce sens présentait plusieurs avantages.

D'un côté, ils sont nettement moins faciles à escalader ; de l'autre, le métal déployé parallèlement à la largeur du maillage peut être mis en forme facilement et simplement

jusqu'à un certain point. La forme ovale de la façade froide a donc pu être parfaitement épousée sans nécessiter aucun laminage préalable. L'effet optique très important sur cette façade n'est visible que lorsque l'on observe le bâtiment sous différents angles. Tandis que le métal déployé semble très fermé quand on se trouve face au maillage, il paraît au contraire très ouvert de côté et laisse entrevoir ses coulisses.

Les panneaux sont tous de grande taille afin de fournir >

TRENDS IM FASSADENBAU



Frontansicht: die diskret in Erscheinung tretenden Montagekonsolen generieren je nach Blickwinkel einen zusätzlichen optischen Effekt.

Vue de face : les consoles de montage se manifestent discrètement et ajoutent un petit plus à l'esthétique du bâtiment selon l'angle d'observation.

> Dadurch sind sie von aussen kaum zu erkennen.

Die beiden unabhängigen Befestigungspunkte ermöglichten so eine normale Tafelbefestigung, fanden aber auch Anwendung in den Stossbereichen. Hier ist die eine Tafel auf den oberen, die andere Tafel auf den unteren Befestigungspunkt vernietet.

Das Montagekonzept mit nur einem einzigen Konsolentypen, mit der genauen – den Streckmetall-Tafelformaten entsprechenden – Einmessung und mit der vorgängigen Montage aller Konsolen, ermöglichte eine absolut präzise und rationelle Montage der ganzen Streckmetallfassade.

Streckmetalle mit vertikaler Masche

Um der Fassade ein möglichst grobes und charakteristisches Aussehen zu verleihen, wurde eine grössere Streckmetall-Masche verwendet. Die Wahl der Masche fiel auf das Streckmetall-Modell «Helsinki» (Bezugsquelle Sprich AG Maschenstrukturen). Dieses weist eine Maschenlänge von 200 mm auf und ist mit seiner über 40 % freien Fläche eine grosse und transparente Breitstegmasche. Das Streckmetall hat zwei Seiten und wurde bei diesem Projekt mit der eher runden Seite (schlechte Seite) gegen aussen



Sicht von links: je nach Blickwinkel wirkt die Fassade offen oder geschlossen.

Vue de gauche : la façade semble ouverte ou fermée selon l'angle de vue.

montiert. Die Tafeln wurden aus optischen Aspekten mit der Maschenlänge vertikal montiert. Der Entscheid, die Maschenlänge vertikal zu montieren hatte verschiedene Vorteile.

Einerseits wird so die Bekletterbarkeit wesentlich reduziert und andererseits ist das Streckmetall parallel zur Maschenbreite einfach und leicht bis zu einem gewissen Grad biegsam. So konnte die ovale Form der Kaltfassade ideal aufgenommen werden, ohne dass Vorwölungen notwendig wurden.

Der wirklich grosse spielerische Effekt dieser Fassade wird erst sichtbar wenn man das

Gebäude von verschiedenen Blickwinkeln aus betrachtet. Wenn das Streckmetall von der einen Seite her sehr geschlossen wirkt, weil man gegen die Maschen schaut, wirkt es von der anderen Seite her sehr offen und lässt den Blick hinter die Kulisse zu.

Die einzelnen Tafeln sind gross gewählt worden, um eine möglichst homogene Fläche zu erhalten und so auch die Montage zu erleichtern. Die Einteilung in Breiten und Höhen der einzelnen Elemente wurde genau berechnet, damit die Maschen an den Rändern geschlossen sind. Dies gewährt bei den horizontalen und vertikalen Stößen einen sauberen Übergang. Passstücke oben, unten und an den Übergängen zu den Glaselementen sind sauber mit dem Wasserstrahl geschnitten worden.

Alle Streckmetalle sind aus Aluminium produziert und pulverbeschichtet. Mit dieser Materialwahl generierte man einen sehr hohen Korrosionsschutz. Die nachträgliche Pulverbeschichtung ist sehr langlebig und macht die Oberfläche weicher und mindert die Verletzungsgefahr bei äusseren Gewalteinflüssen. Durch die hohe freie Fläche der Streckmetalle ist die Fassade sehr gut hinterlüftet und anfallender Schmutz wird durch den Regen wieder ausgespült. ■

TENDANCES DANS LA CONSTRUCTION DE FAÇADES

> une surface la plus homogène possible et de faciliter ainsi leur montage. Le rapport longueur / largeur de chaque élément a été calculé avec précision pour que les mailles se terminent sur les bords de chaque panneau afin de

garantir une transition propre aux jonctions horizontales et verticales. Des pièces de raccord en haut, en bas et au niveau des transitions vers les vitres ont été découpées précisément par jet d'eau. Tous les métaux déployés ont été produits

en aluminium puis apprêtés à la poudre. On a choisi ce matériau afin de lutter efficacement contre la corrosion. Le revêtement ultérieur par poudre est durable, adoucit la surface et réduit les risques de blessure en cas d'attaques exté-

rieures. L'importance de la surface vide entre les barres en métal déployé génère une bonne ventilation de la façade et les saletés qui s'y déposent sont éliminées par la pluie. ■